

# CEIDRAL

✓ *minimalt vedligehold*

✓ *fabriksmalet*

✓ *let at montere*

## Monteringsveiledning Cedral Board

[www.cedral.world](http://www.cedral.world)  
01/2025





## Cedral Board

Cedral Board er et fasademateriale av fibersement. Fibersement består av sement, sand, vann og naturlige forsterkningsfibre og har enestående fysiske og estetiske egenskaper.

**Viktig!** For å sikre at Cedral Board-platene bevarer sitt estetiske uttrykk og lange levetid, må de alltid monteres med et bakenforliggende ventilert og drenert hulrom.

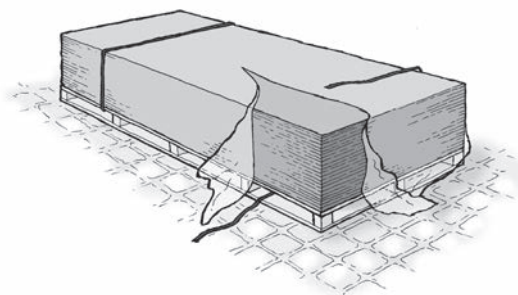
## 9 PUNKTER FOR ET VELLYKKET RESULTAT

### I. Mottak og lagring

#### Mottak på plassen

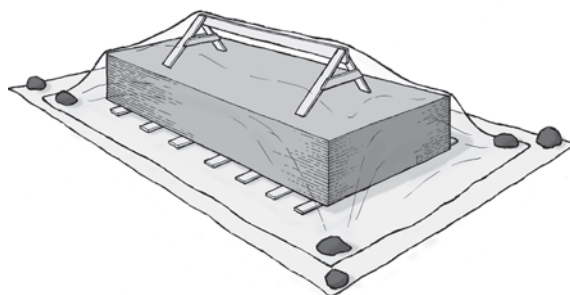
Platene skal ved mottak plasseres på en plan, tørr overflate, avlegges og beskyttes mot værpåvirkning.

Ved oppbevaring før montering skal panelene beskyttes mot værpåvirkning gjennom ventilert overdekking med presenning. Kontroller også om jordfukt kan påvirke materialet ved oppbevaring. I så fall skal det legges en presenning på jorden under pallen.



Ved mottak på plassen må man alltid kontrollere at det leverte er i overensstemmelse med følgeseddelen, antall, mål og farge.

Hvis det oppdages skader på leveransen må dette påføres sjåførens kopi av fraktbrevet.



#### Lagring på plassen

Platene må lagres på et plant underlag i et tørt og godt ventilert rom.

På byggeplassen skal platene også oppbevares på en plan, tørr og stabil overflate.

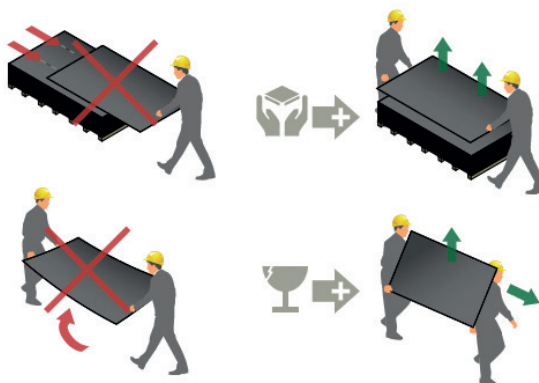
Hvis det er risiko for stigende jordfukt, skal det legges en presenning på jorden under pallen.

Platene skal sikres mot alle former for fukt/kondens/vær. Platene skal dekkes løst over, for eksempel med en presenning.

Platene er fuktfølsomme så lenge de ligger i stabelen, de må derfor beskyttes mot fukt både ovenfra og i form av fukt som stiger opp fra bakken.

## 2. Håndtering på plassen

Platene må løftes enkeltvis fra stabelen av to personer, uten å la dem skli over den underliggende platen. Platen må bæres loddrett.



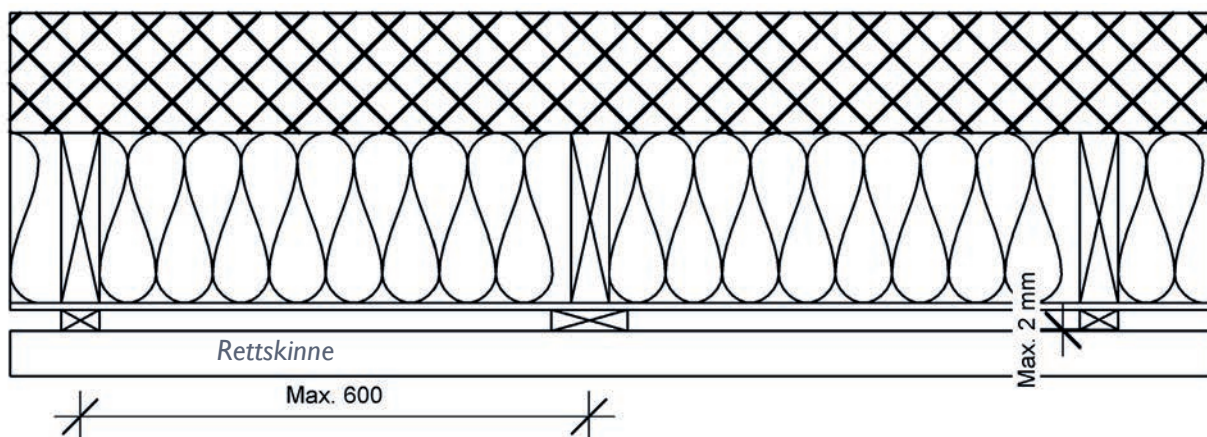
Ved håndtering av store plater bør du bruke en løfteanordning for å unngå tunge løft.



## 3. Underlag for montering

Cedral Board monteres alltid på loddrett underlag. Hvis underlaget er av tre, skal alle lekter kles med EPDM-bånd. Er underlaget stål, er det ingen krav om bruk av EPDM-bånd. Retthet i underkonstruksjon +/- 2 mm, toleranse målt med rettholt på 2 meter.

Cedral Board kan monteres på et loddrett ventilert underlag av tre eller stål.



## 4. Ventilasjon er viktig!

Cedral Board monteres alltid med et bakenforliggende ventilert hulrom. Kravene til hulrommets dybde kan variere avhengig av høyden på fasaden.

Kravene er:

Opptil 20 meters høyde:  $\geq 25$  mm ventilert hulrom  
på underlag av stål  
 $\geq 36$  mm ventilert hulrom  
på underlag av tre

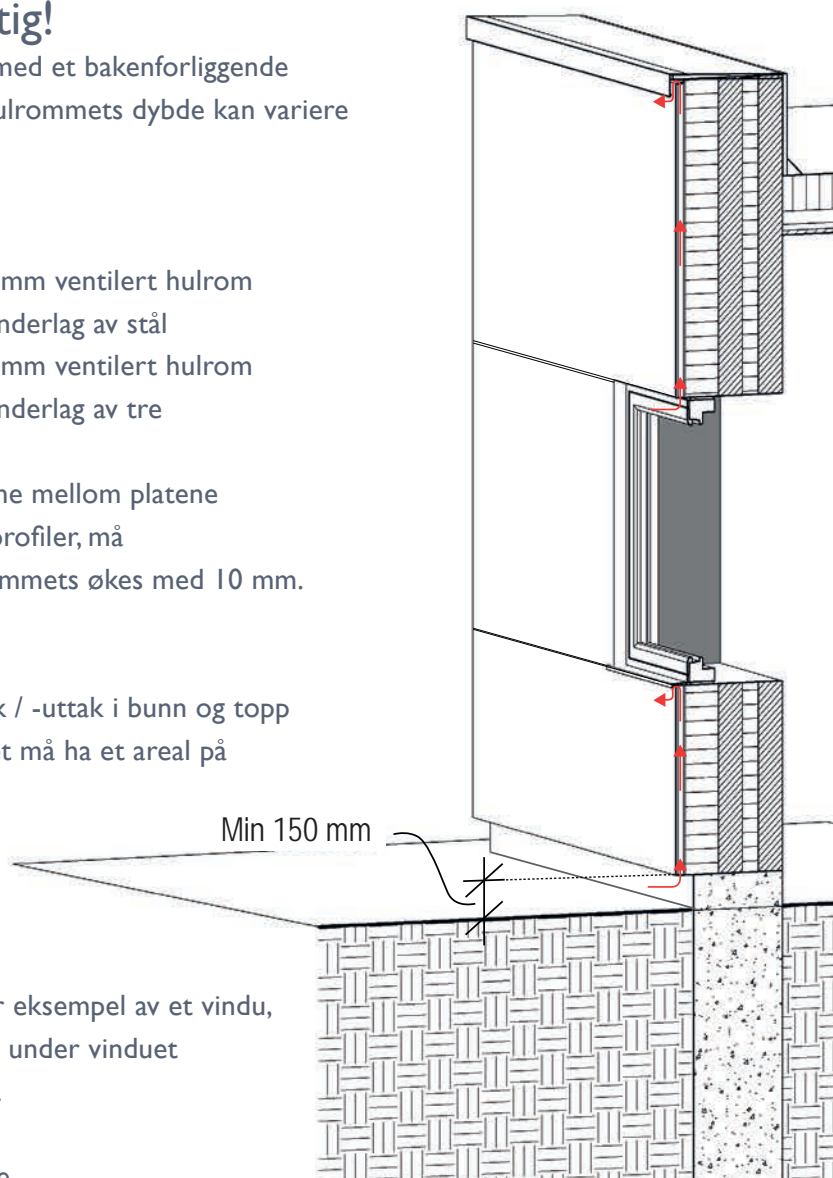
MERK! Hvis de vannrette fugene mellom platene lukkes med for eksempel fugeprofler, må dybden på det ventilerte hulrommets økes med 10 mm.

Luftinntak og -uttak:

Det må alltid lages et luftinntak / -uttak i bunn og topp av fasaden. Luftinntaket/-uttaket må ha et areal på min  $100 \text{ cm}^2/\text{lpm}$ , jevnt fordelt eller en kontinuerlig åpning på 10-15 mm.

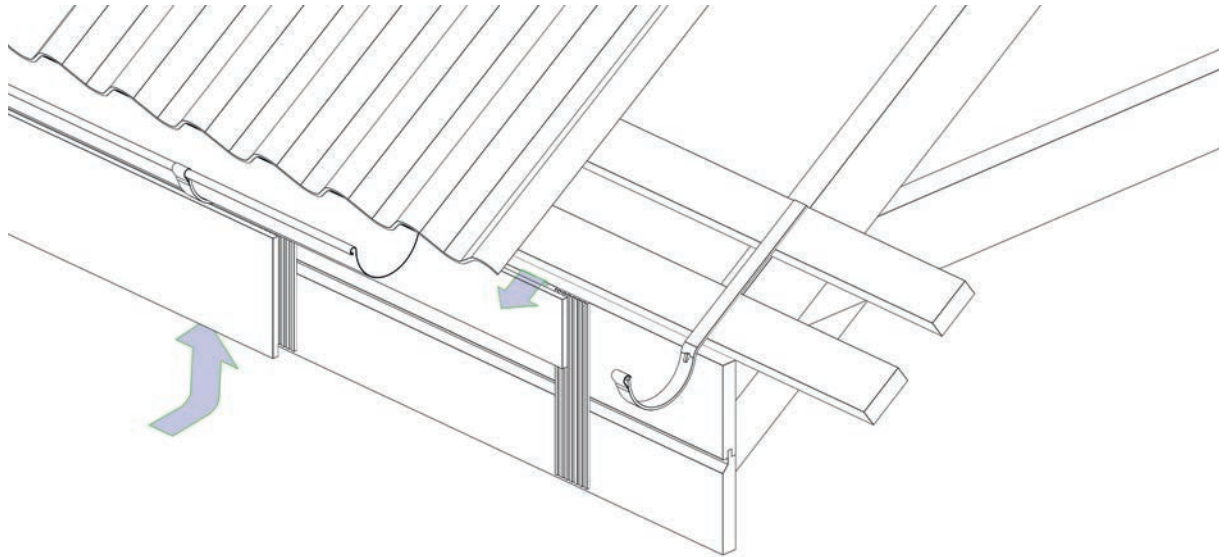
Hvis ventilasjonen avbrytes, for eksempel av et vindu, må det opprettes ny luftutgang under vinduet og nytt luftinntak over vinduet.

Avstand fra terreng til nederste platekant skal være minst 150 mm



## 5. Ventilasjon av Cedral Board på stern

Cedral Board på stern monteres også med et ventilert hulrom, er sternhøyden opptil 500 mm kan man med fordel bruke en 6 mm PVC ventilasjonsprofil, er sternene over 500 mm høy må det lages et min.  $\geq 25/36$  ventilert hulrom mellom stern og underlag.



Ventilasjonsprofil

Ved renoveringsarbeid kan den gamle sternene med fordel brukes som underlag for den nye Cedral Board, men du bør likevel kontrollere om den gamle sternene stadig har den nødvendige styrken til å danne underlag for den nye Cedral Board kledningen.

## 6. Kant- og hjørnevastander

For å unngå at det dannes sprekker ved kanter og hjørner må følgende mål overholdes:

Montering på tre:

20-80 mm fra loddrett kant til midten av hulrommet

80-100 mm fra under-/ overkant til midten av hulrommet

Montering på stål:

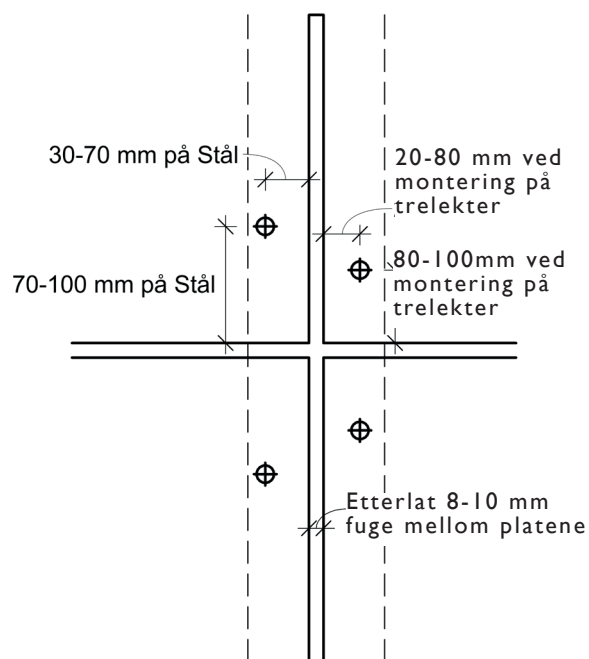
30-70 mm fra loddrett kant til midten av hulrommet

70-100 mm fra under-/ overkant til midten av hulrommet

Maks. vertikal skruavstand 600 mm opp til 10 m.

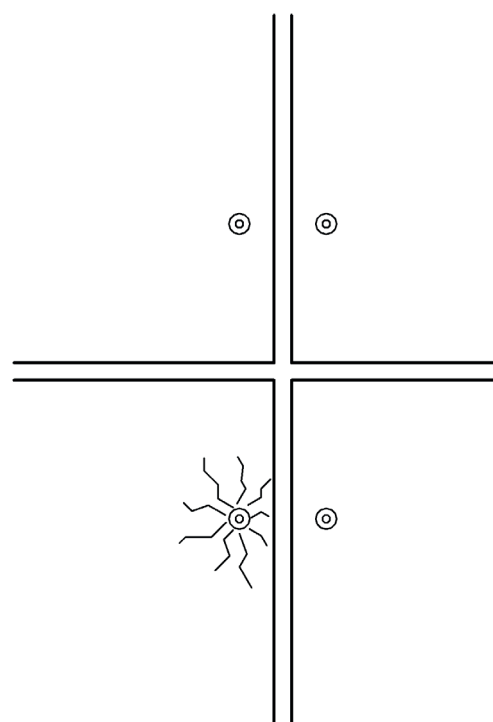
Ved bygninger over 10 meter eller bygninger i terrengetype 0 og I, skal festet dimensjoneres med hensyn til forventet vindbelastning.

Dette utføres av byggeledelsen.



## 7. Unngå å trekke skruene for hardt til

Skruen skal kun skrues inn til platen slik at platen ikke klapper.



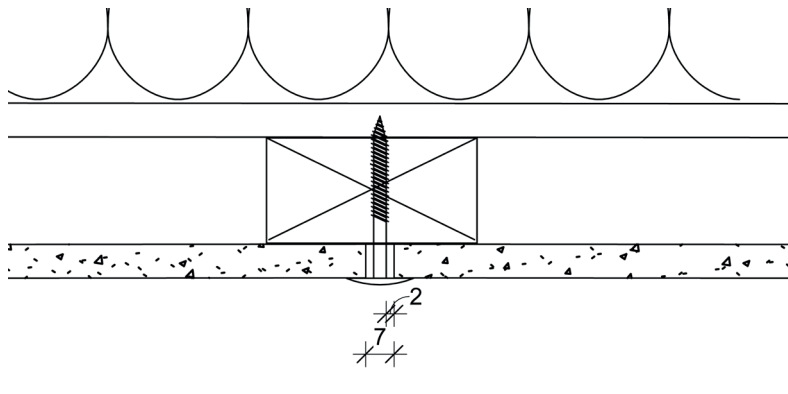


## 8. Skruehull

Ved montering på tre skal alle skruehull være 2–3 mm større enn skruens diameter.

Ved forboring av i-fix fasadeskruer brukes et 7 mm fibercementbor.

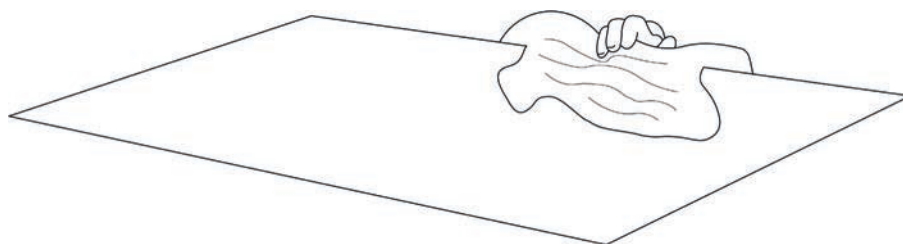
Ved montering på stål skal platene alltid forbores med et bor som er 2–3 mm større enn skruens diameter. Ved forboring av i-fix coronaskruer brukes et 7 mm fibercementbor.



## 9. Fjern bore- og skjærestøv

Fjern bore- og skjærestøv fra platen umiddelbart etter

bearbeiding. Bore- og skjærestøv fra fibersement inneholder aktiv sement og selv den minste fukt som for eksempel dugg eller tåke kan få sementen i støvet til å brenne seg fast på platene, noe som vil føre til uopprettelige skader.



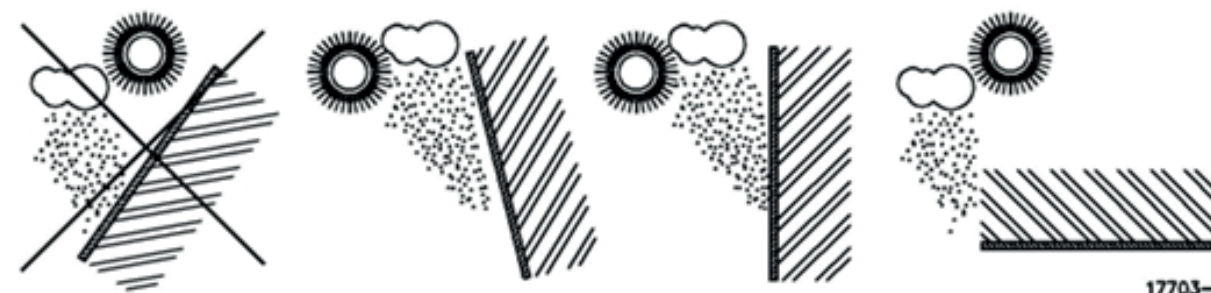
Støv fjernes best med en mikrofiberklut.

## MONTERING GENERELT

### Fasadeorientering

Cedral Board som utsettes for sol og regn må kun monteres loddrett eller hellende framover – aldri med helning mot himmelen.

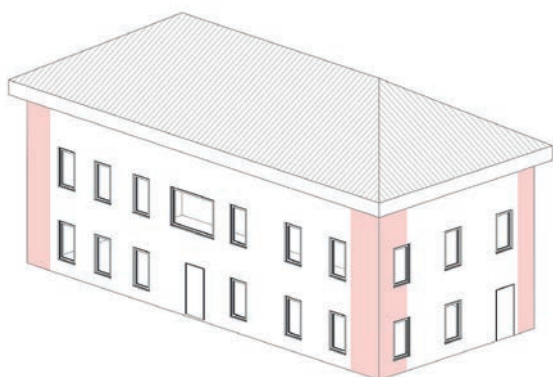
Platene kan altså godt brukes som himling og utheng, men de må monteres slik at det ikke oppstår vannpåvirkning av platens bakside.



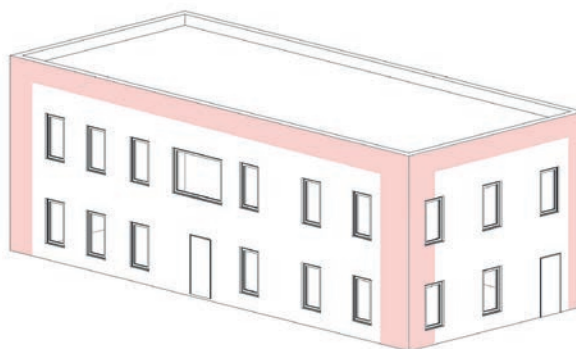
## AVSTAND MELLOM UNDERSTØTNINGENE OG VINDLAST

Område	Bygningshøyde	Midterste areal	Randsoner*		
		Maks. faktisk vindlast	Maks. senteravstander for underlag	Maks. faktisk vindlast	Maks. senteravstander for underlag
Vindzone	m	N/m <sup>2</sup>	mm	N/m <sup>2</sup>	mm
Land	0-10	650	600	1000	500
Land	10-20**	800	600	1200	500
Kystnært	0-20**	1000	500	1500	400

Tabellen gjelder for både tre og stål  
 \*Randsoner er 1-1,5 meter fra hjørner og øvrige kanter som er ekstra utsatt for vindsug  
 \*\*Det anbefales ikke å montere Cedral Board på bygninger med en høyde på over 20 meter



Randsoner for hus med saltak og utheng.



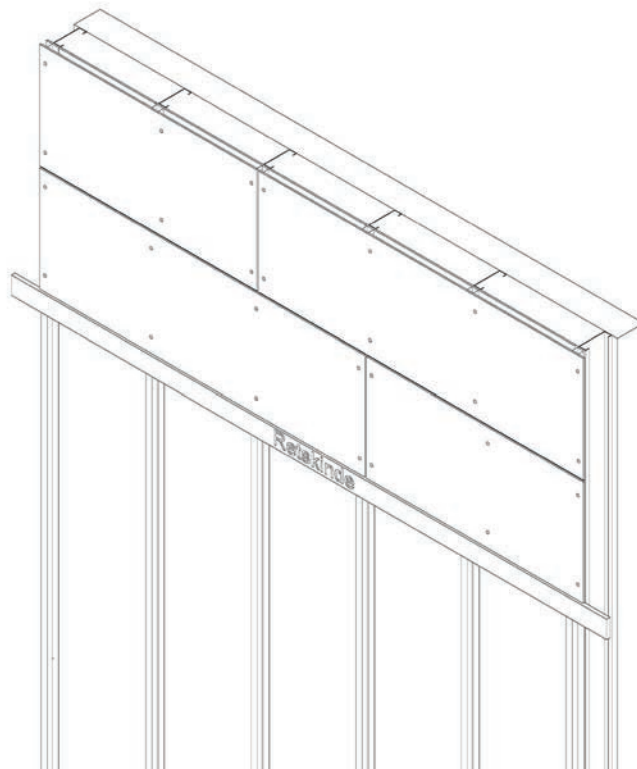
Randsoner for hus med flatt tak uten utheng

## Montering ovenfra

Det anbefales å montere ovenfra og ned som vist på illustrasjonen under.

Fordeler ved å starte ovenfra:

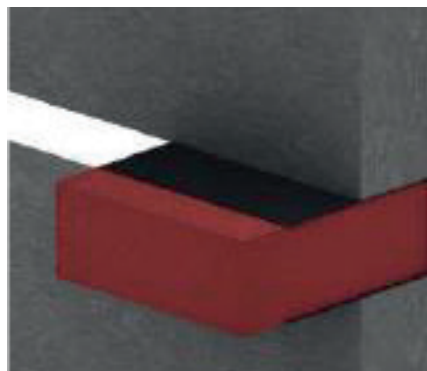
- Man viderefører ikke eventuell toleranse i plate eller montering til den neste platen
- Platene rengjøres etter hvert som de monteres og skitnes ikke til igjen
- Når man skal løfte de forholdsvis tunge platene på plass risikerer man ikke å sparke mot de allerede monterte platene.



## Montering nedenfra og opp

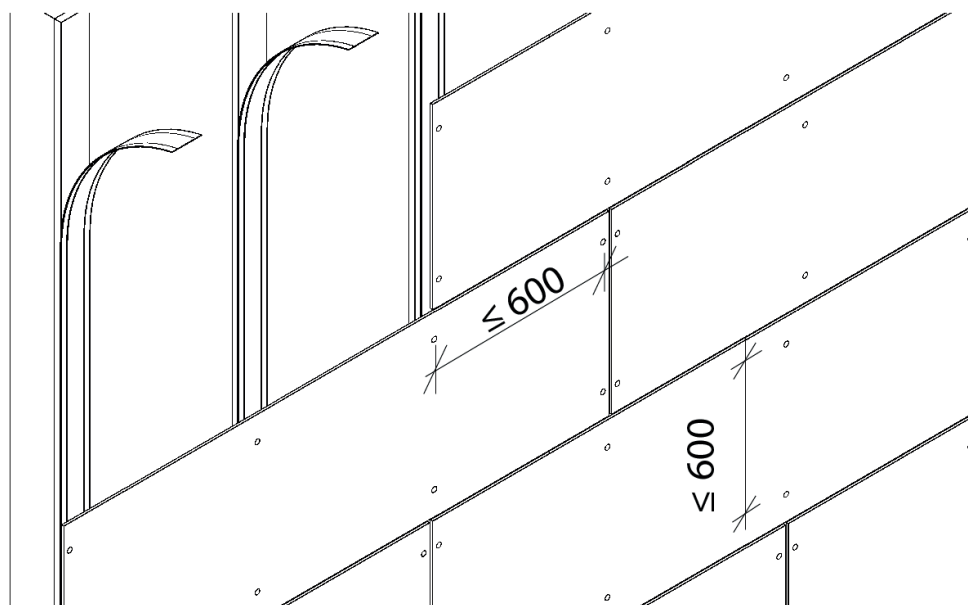
Der det måtte være nødvendig å bruke en avstandskloss

mellom platene anbefales det at man legger et tynt materiale rundt klossen som for eksempel plast eller gummi. Dette vil redusere risikoen for skader på platekantene når klossen trekkes ut.



## Montering på tre

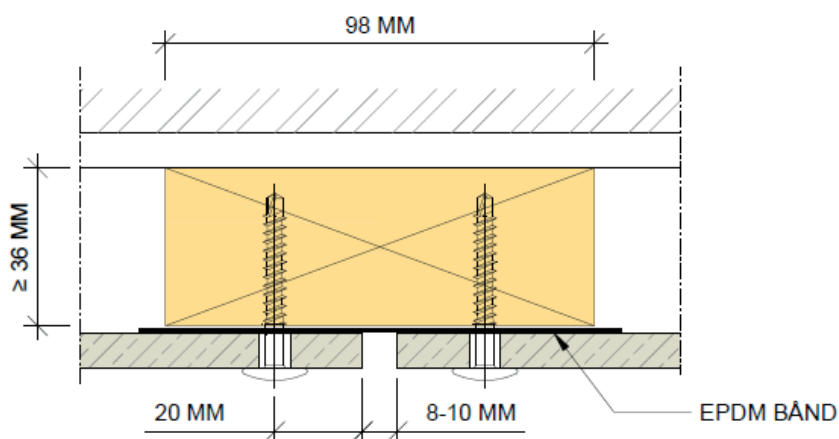
Ved montering av Cedral Board fasadeplater på underlag av tre skal det benyttes EPDM-bånd med en bredde som er minst 5 mm bredere enn underlaget.



Alt underlag for Cedral Board fasadeplater må være loddrett.

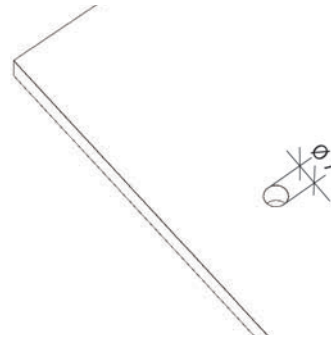
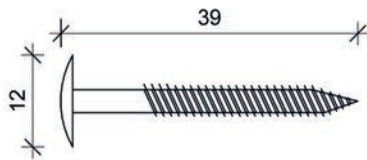
## Underlag/forskaling

Minste anbefalte underlagsbredde er 98 mm, men det er nok med 48 mm bredde ved mellomunderstøtning.



## Skruer for tre

i-fix fasadeskruer for Cedral Board.



Ved montering med i-fix fasadeskruer anbefales det at platene forbores med et 7 mm fibersementbor.

### MAKS. SKRUEAVSTAND

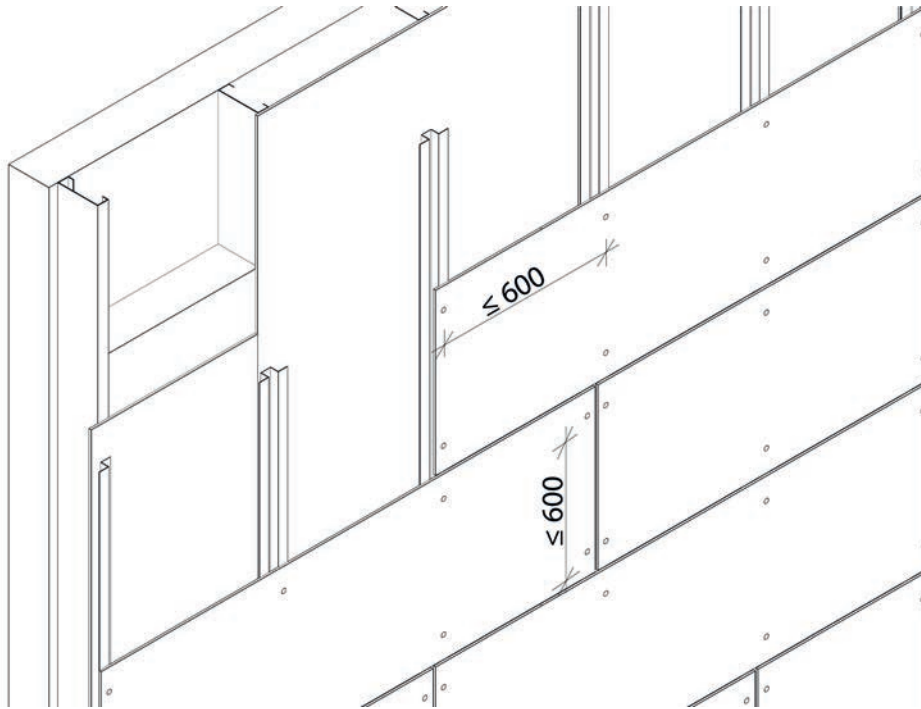
	Land 0-20 m	Kystnært 0-20 m
	mm	mm
	Plater med 3 eller flere understøtninger	
Midterste areal*	600	500
Randsoner*	500	400
	Plater med 2 understøtninger	
Midterste areal*	500	400
Randsoner*	400	400

\*Se avsnittet om randsoner på side 10

## Montering på stål

Ved montering på stål er det ikke nødvendig å bruke EPDM-bånd.

Hvis man ønsker svarte fuger, kan man bruke forhåndslakkerte hatt-profiler.



Alt underlag for Cedral Board fasadeplater må være loddrett.

Anbefalte dimensjoner ved montering av hatprofil eller tilsvarende:

Stålkvalitet S250GD. Materialetykkelse minst 1,0 mm.

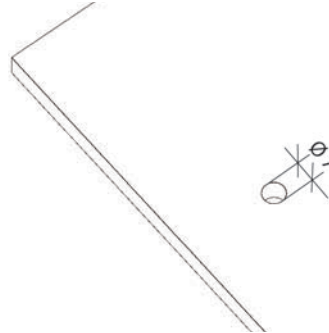
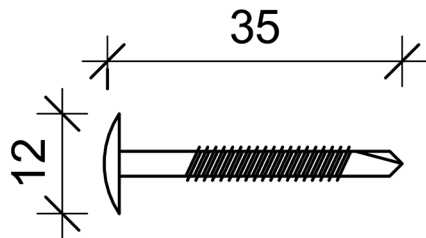
Plåtlægtens bredde tilpasses til den minste kantavstand. Høyde minst 25 mm.

Dilatasjonsfuge skal utføres ved alle lengdeskarver i plåtlægten. Det må aldri forekomme lengdeskarver i plåtlægten under en og samme plate. Alle skarver i det vertikale underlaget skal utføres i en sammenfallende vannrett linje på fasaden, så det ikke forekommer inhomogene termiske bevegelser i underlaget under en plate.

Maks. avstand mellom støttene er 600 mm. Maks. skruavstand er 600 mm.

## Skruer for stål

i-fix Corona



Ved montering med i-fix Corona fasadeskrue forbores platene med et 7 mm fibersementbor

### MAKS. SKRUEAVSTAND

	Land 0-20 m	Kystnært 0-20 m
	mm	mm
Plater med 3 eller flere understøtninger		
Midterste areal*	600	500
Randsoner*	500	400
Plater med 2 understøtninger		
Midterste areal*	500	400
Randsoner*	400	400

\*Se avsnittet om randsoner på side 10

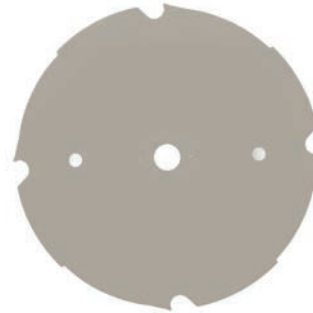
# CEDRAL

## Verktøy

Det er viktig at det benyttes riktig verktøy ved bearbeiding av fibersementplater.



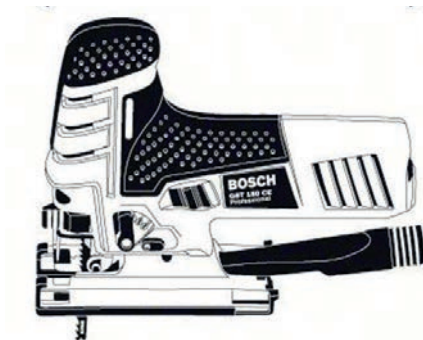
Sirkelsag



Fibersementblad



Drill



Stikksag



Mikrofiberklut



Fibersementblad, Bosch T141 HM



BOR Ø7



## FORBEARBEIDING

### Forberedelse

Det er viktig at skjæring og boring av Cedral Board-plater foregår i absolutt tørre omgivelser, eventuelt i telt eller under halvtak på plassen.

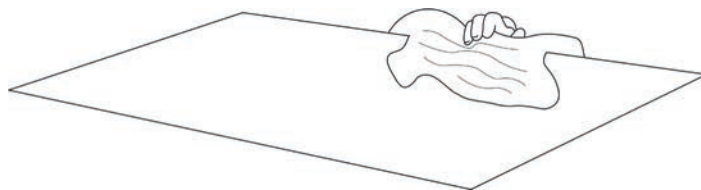
### Skjæring

Ved skjæring av Cedral Board-plater anbefaler vi at:

- Du skjærer fra baksiden av platen med sirkelsag, bladet senkes slik at den går maks 5 mm gjennom platen
- Du skjærer fra baksiden av platen med stikksag
- Du skjærer med forsiden av platen opp på stasjonær sirkelsag, bladet heves slik at det går maks. 5 mm gjennom platen
- Skårne kanter kan fases med sandpapir korn 80; dette gir et penere utseende.

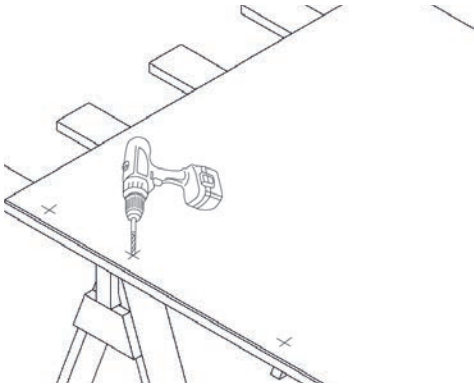


*Støv fjernes fra platen med mikrofiberklut umiddelbart etter skjæring, da støvet inneholder aktiv sement som kan brenne seg fast på platen ved minste kontakt med fukt.*



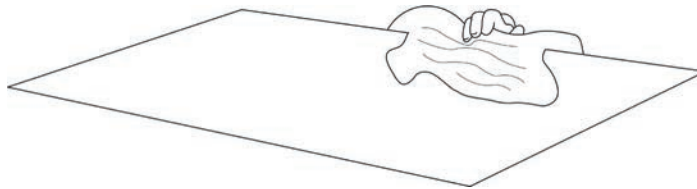
## Boring av huller

- Huller til monteringskruser bores alltid fra forsiden av platen
- Du kan kun bore gjennom en plate av gangen
- Platen bores liggende på et plant underlag
- Det bør være underlag under borestedet for ikke å få bruddkanter Rundt skruenhull på baksiden av platen.



Bruk fibersementbor

Støv fjernes fra platen med mikrofiberklut umiddelbart etter boring, da støvet inneholder aktiv sement som kan brenne seg fast på platen ved minste kontakt med fukt.



## Sikkerhet ved arbeid med fibersement

Innånding av kvartsholdig støv, spesielt den fine (respirabel) støvfraksjonen, i høye konsentrasjoner eller over lengre tid kan føre til lungesykdom (silicosis) og en økt risiko for lungekreft. Arbeid i et godt ventilert område og bruk åndedrettsvern.

Før du begynner, vurder å bruke riktig beskyttelsesutstyr når du håndterer og bearbeider fibersementplater. Se vårt sikkerhetsdatablad for mer informasjon.

Se sikkerhetsdatabladet (SDS) om sikkerhet og risiko ved håndtering av materialet på [www.cedral.world](http://www.cedral.world)

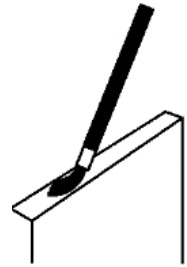


## Bruk av kantmaling

Cedral kantmaling kan påføres kuttete kanter med en liten pensel, men det er ikke obligatorisk – bruk den ikke på fabrikkbehandlede overflater.

Vær forsiktig med temperaturen når du bruker den i kaldere årstider.

Slipe panelenes kanter etter oppskjæring med sandpapir korn 80.



- Bruk ikke kantmaling på fabrikkbehandlede overflater. Rør godt rundt før bruk, og påfør med pensel. Rengjør verktøyene med vann etter bruk.
- Oppbevares på et kjølig og tørt sted ved en temperatur mellom +5 °C og +30 °C.
- Holdes unna frost, sollys og ekstreme temperaturer.

Påføringstemperatur:	Minimum 7°C maksimalt 40°C
Luftfuktighet under bearbeiding:	Maximalt 85 %
Ideell relativ luftfuktighet:	60 % relativ luftfuktighet



- ✓ *minimalt vedlikehold*

- ✓ *ferdig malt*

- ✓ *lett å montere*

# CEDRAL

Etex Norge - Filial av Etex Nordic A/S  
Kveldroveien 7 | NO-1407 Vinterbro | Norge  
T: +47 21 09 66 00 | [etexnordic-no@etexgroup.com](mailto:etexnordic-no@etexgroup.com)  
[www.cedral.world](http://www.cedral.world)

Denne publikasjonen er basert på de nyeste dataene på tidspunktet for produksjon. På grunn av produktendringer, forbedringer og andre faktorer, forbeholder selskapet seg retten til å endre eller trekke tilbake informasjonen som er inneholdt heri uten forutgående varsel. Når det gjelder spesifikke bruksområder, henvises brukere til den tekniske rådgivningstjenesten og relevante standarder og normer for veiledning. Fotografet vist i dokumentet bør ikke nødvendigvis oppfattes som en anbefaling av god praksis. Online visning begrenser den nøyaktige gjengivelsen av farger. Når det gjelder ekte fargeprøver, vennligst be om produktprøver.